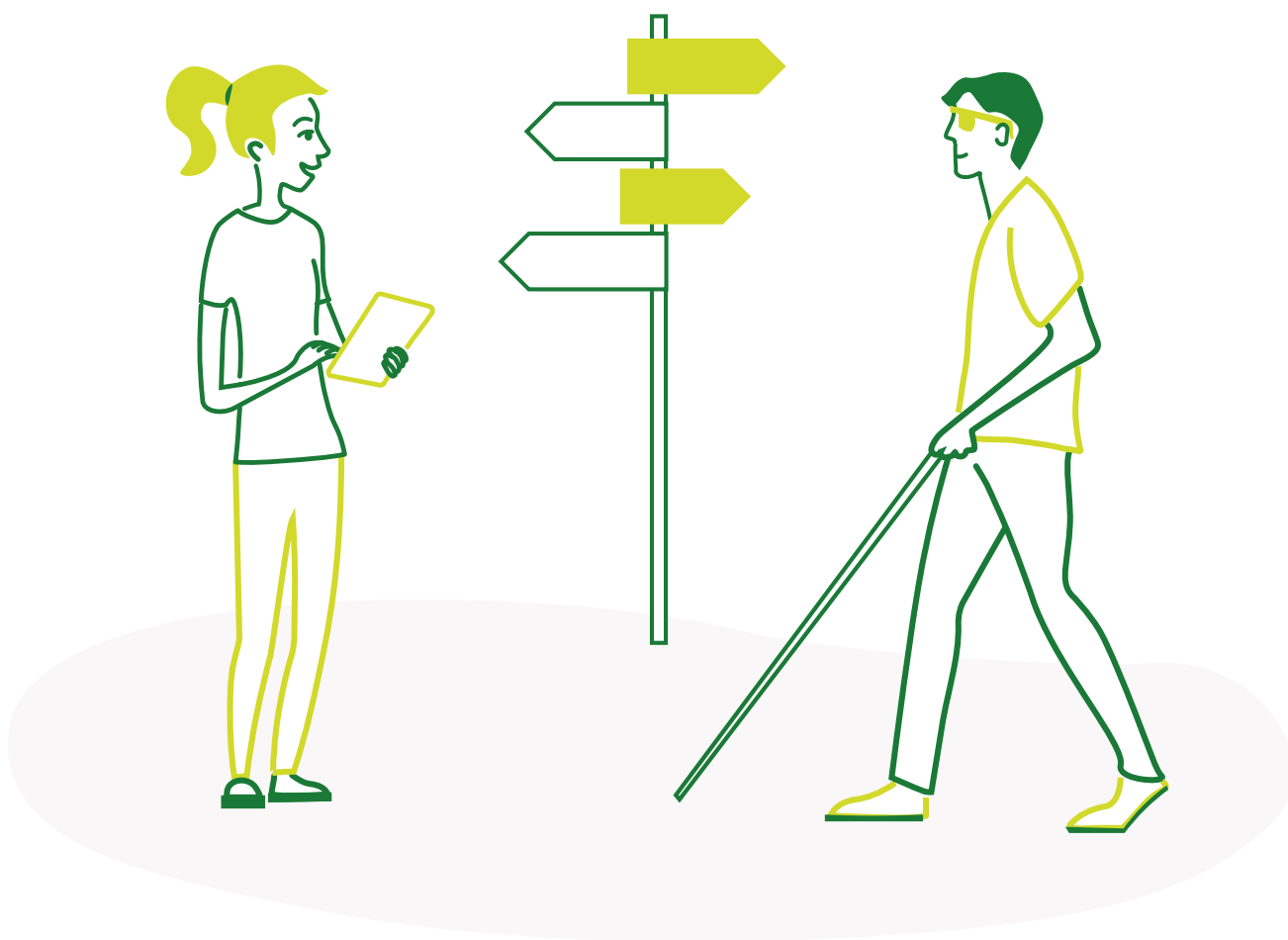


Esteettömyys ja saavutettavuus yhdistyksen toiminnassa

Opas yhdistyksille



Kiitokset

Amu Urhonen

Nikolai Klix

Teidän palautteestanne on ollut korvaamaton apu tämän oppaan kirjoittamisessa.

Teksti: Carl Nysten

Taitto: Muuks Creative, muuks.fi

Opas on tuotettu osana Opintokeskus Vision Esteettömyys ja saavutettavuus yhdistyksen toiminnassa -koulutushanketta. Hanketta rahoitettiin Helsingin kaupungin myöntämällä vapaan sivistystyön avustuksella. Opas on julkaistu vuonna 2020.

Sisältö

1. Johdanto: Tavoitteena esteetön ja saavutettava yhdistys	4
2. Esteettömyysperiaatteet.....	5
3. Saavutettavuus.....	10
4. Mitä lainsäädäntö sanoo?	12
5. Tee yhdistyksestäsi esteetön yhdistys.....	16
Lähteet ja lisätietoja	20

1.

Johdanto: Tavoitteena esteetön ja saavutettava yhdistys

ESTEETTÖMYYTEEN JA SAAVUTETTAVUUTEEN liittyvät kysymykset ovat viime vuosina pohdituttaneet meistä monia. EU-direktiivien myötä on syntynyt uutta kansallista lainsäädäntöä, jonka vaatimukset leviävät hiljalleen myös yhdistysten toimintakentälle. Lainsäädännön tavoitteena on varmistaa, että kaikilla kansalaisilla on yhdenvertainen mahdollisuus osallistua yhteiskunnan toimintaan ja käyttää sen palveluita. Monet yhdistykset ja kansalaisjärjestöt edistävät tätä samaa tavoitetta työssään päivittäin, joten erilaisten osallistumisen esteiden huomioiminen on siten perusedellytys monen yhdistyksen toiminnalle ja jo aatteellisesti tärkeää.

Asian tärkeydestä huolimatta, lakien edellyttämien suunnitelmien ja selosteiden laatiminen saattaa joskus tuntua pakkopullalta entuudestaan kiireisessä yhdistysarjessa. Tässä kohtaa onkin hyvä muistaa ensinnäkin se, että *esteettömän ja saavutettavan toimintakulttuurin edistäminen tukee yhdistystä monilla tasoilla*. Se edistää edunvalvontatyötä ja yhdistysdemokratiaa, tuo moninaisuutta toimintaan ja sitä kautta myös uusia voimavaroja yhdistykselle. Toisaalta esteettömyys ja saavutettavuus kannattaa hahmottaa prosesseina. Kenttä, jolla pelataan on huomattavan laaja. Eikä myöskään ole yhtä ratkaisua, joka takaisi esteettömyyden kaikille, vaan sen huomioiminen edellyttää laajan kirjon erilaisia toimenpiteitä. Esteettömyyden täydellinen toteutus kertahetimitä ei siis ehkä olekaan realistinen tavoite, vaan pikemmin se, että yhdistys aidosti ymmärtää sen tärkeyden ja ottaa sen jatkossa huomioon toimintaa suunniteltaessa ja arvioitaessa.

Mitä esteettömyydellä ja saavutettavuudella tarkoitetaan? Miten ne kannattaa huomioida yhdistyksen arjessa? Miten lähteä prosessissa liikkeelle? Näihin kysymyksiin saat vastauksen tästä oppaasta. Aihe on laaja, eikä sitä ole mahdollista käsitellä tyhjentyvästi tämän oppaan sivuilla. Tästä syystä oppaasta saa myös paljon vinkkejä sille, mistä löytää lisätietoja.

2.

Esteettömyys

IHMINEN ON MONIMUOTOINEN. Tämä tarkoittaa sitä, että jokainen ihminen on jollain tavalla erilainen kuin toinen. Monimuotoisuudesta seuraa, että mikä yhdelle voi olla normaalia voi olla toiselle este. Yhdistysten on otettava tämä monimuotoisuus huomioon heidän toiminnassa, jotta jokaisella olisi mahdollisuus osallistua yhdistysten toimintaan.

Monimuotoisuudesta seuraa myös, että on olemassa monenlaisia ihmisten ominaisuuksia, jotka voivat olla perustana esteiden muodostumiselle. Tyhjentävää listaa tekijöistä ei ole mahdollista tehdä, koska esteen perustana voi olla mikä tahansa ihmisen ominaisuus. Tekijöitä ovat esimerkiksi:

- ikä
- koko
- sukupuoli
- vammat
- sairaudet
- kulttuuri
- seksuaalinen suuntautuneisuus
- uskonto

Esteettömyydessä on tärkeää huomioida mahdollisimman laaja kirjo ominaisuuksia. Kun pohdimme yhdistyksen toiminnassa esiintyviä esteitä, kiinnitämme usein huomiota tiettyihin näkyviin ryhmiin, kuten vaikkapa pyörätuolinkäyttäjiin. Tämä on hyvä asia mutta samalla saatamme unohtaa muut ryhmät, kuten vaikkapa värisokeat. Yhdistyksen on toisin sanoen asetettava tavoitteekseen huomioida mahdollisimman laajasti eri käyttäjäryhmiä esteettömyyden toteuttamisessa. Esteettömyys koskee paitsi yhdistyksen tiloja myös yhdistyksen toimintaa laajemmin; tapahtumia, tiedonvälitystä, palveluita jne.

Esteettömyys ja saavutettavuus ovat toisiinsa läheisesti liittyviä käsitteitä. Saavutettavuus on virtuaalisen maailman esteettömyyttä ja tarkoittaa yhdenvertaista pääsyä digitaalisiin palveluihin, eli verkkosivuihin ja sovelluksiin. Jako näiden kahden käsitteen välillä on Suomen kielen erityispiirre. Esimerkiksi englanniksi käytetään sekä esteettömyydestä että saavutettavuudesta termiä *accessibility*. Lue lisää saavutettavuudesta [sivulla 10](#).

Aseta tavoitteeksi osallisuus

Yhdistyksen näkökulmasta osallisuus voidaan käsittää kokonaisuutena, joka muodostuu jäsenten liittymistä ja mukaan ottamisesta, yhdistykseen kuulumisen tunteesta sekä yhdistyksen ja jäsenen välisen yhteisyyden syvenemisestä. Esteettömyyden ja osallisuuden välillä on selvä yhteys, sillä esteettömyyden tarkoitus on mahdollistaa kaikkien osallistuminen yhdistyksen toimintaan. Yhdistyksen kannattaakin nähdä esteettömyys keinona mahdollistaa mahdollisimman laaja osallisuus.

2.1 Fyysinen, sosiaalinen ja psyykinen esteettömyys

Esteettömyys yhdistetään usein ajatukseen fyysisten esteiden, kuten vaikeakulkuisten rappusten tai liian ahtaiden käytävien poissaoloon. Tämä on kuitenkin vain osa esteettömyyden käsitettä. Yhdistyksen on tärkeä havaita ja poistaa myös sosiaaliset ja psyykkiset esteet, sillä ne voivat olla vähintään yhtä rajoittavia kuin fyysiset esteet.

Fyysinen esteettömyys on sitä, että osallistumisen fyysiset esteet on poistettu. Näitä ovat rakennetun ympäristön esteet, kuten liikku-
misen esteet, huono valaistus, opasteiden puute ja huono sisäilma. Rakennetun ympäristön esteiden lisäksi myös melu ja häiritsevät hajut ovat fyysisiä esteitä. Yhdistystoiminnassa fyysisiä esteitä voi poistaa muun muassa

- vuokraamalla vain fyysisesti esteettömiä tiloja
- parantamalla tilojen valaistusta
- selkeillä opasteilla
- poistamalla melutekijöitä ja edistämällä työrauhaa
- muistuttamalla tilan käyttäjiä siitä, että voimakkaat hajut voivat haitata muiden osallistumista
- kiinnittämällä huomiota sisäilmaongelmiin

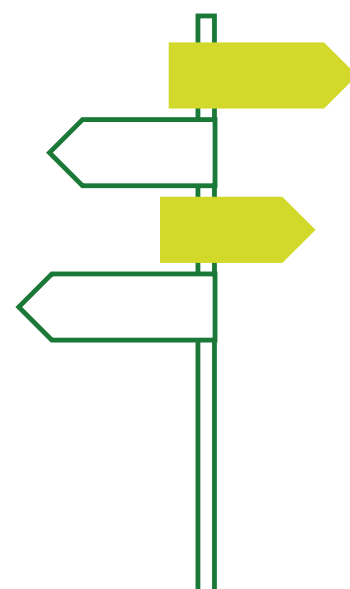


Rakennetun ympäristön esteettömyys on osa fyysistä esteettömyyttä ja merkitsee tiloja ja reittejä, joita kaikkien on helppo käyttää. Liikku- mista rajoittavat puutteet rakennetussa ympäristössä. Myös opas- teiden puute on rakennetun ympäristön puute. Näihin puutteisiin vaikutetaan parhaiten rakennusten rakentamisvaiheissa mutta myös jälkikäteen tehtävät ratkaisut ovat mahdollisia. Yhdistysten on hyvä tuntea yleisimmät rakennetun ympäristön esteet, jotta voivat tunnis- taa aidosti esteettömän tilan. Toisinaan esteettömänä mainostettu tila saattaa paljastua esteelliseksi.

Rakennetun ympäristön esteettömyyttä parannetaan rakentamalla muun muassa

- kulkuväyliä, jotka ovat pyörätuoleille sopivia
- esteettömiä sisäänkäyntejä, esimerkiksi automaattisesti avautuvilla ovilla
- hissejä ja liuskoja, jotta rakennuksen tasoerot eivät tuota ongelmia jäsenille
- esteettömiä wc-tiloja
- havaittavia ja selkeitä opastekokonaisuuksia

Lisätietoja rakennetun ympäristön esteettömyydestä löydät [Esteettömyyskeskus ESKE:n sivuilta](#). Yksityiskohtaista tietoa fyysisestä esteettömyydestä löydät muun muassa [Vatesin sivuilta](#).



Suosi fyysisesti esteetöntä ja viesti siitä!

Yhdistykset voivat edistää fyysistä esteettömyyttä esimerkiksi vuokraamalla toimistotilaa ja järjestämällä tilaisuuksiaan esteettö- missä rakennuksissa. Jos yhdistys tilaa etsiessään törmää esteel- liseen tilaan voi yhdistys lisäksi edistää asiaa ilmoittamalla tilan vuokraajalle joutuneensa hylkäämään tilan sen esteellisyyden vuoksi. Tämä on pieni ja merkittävä teko, joka helposti unohtuu mutta jolla voi aktiivisesti edistää esteettömyyttä osoittamalla, että se on yhdis- tykselle valintakriteeri.

Sosiaalinen esteettömyys merkitsee avointa ilmapiiriä, jossa kaikkien osallistuminen hyväksytään ja mahdollistetaan. Sosiaalisia esteitä ovat muun muassa kiusaaminen, puutteellinen kommunikaatio ja tarpeettoman monimutkaisen kielen käyttö. Yhdistystoiminnassa sosiaalisia esteitä voi poistaa muun muassa

- käyttämällä ymmärrettävää ja selkeää kieltä tai selkokieltä
- kiusaamisen kieltämisellä ja ehkäisemisellä
- parantamalla kommunikaatiota

Käytä selkokieltä!

Yleiskieli muodostaa monelle esteen osallistumiselle. Myös silloin kun se on selkeää. Huolehdi siis siitä, että tärkeimmät sisällöt löytyvät selkokielellä.

Tekstisi on selkeämpää esimerkiksi silloin, kun

- vältät pitkiä sanoja
- pidät lauseet lyhyinä
- vältät monimutkaisia rakenteita
- tekstin pituus on lyhyempi

Lisätietoja selkokielestä saa [Kotimaisten kielten keskuksen](#) ja [Selkokeskuksen sivuilta](#). Myös [Papunetillä](#) on ohjeita selkoilmaisuuksiin, muun muassa selkovideoiden teosta.



Psyykinen esteettömyys on sitä, että ihmisillä on niitä tietoja ja taitoja mitä yhdistyksessä toimiminen edellyttää. Tällaisia tietoja ja taitoja ovat esimerkiksi elämänhallinta, sopeutumiskyky ja henkiset voimavarat. Yhdistys voi tukea psyykkistä esteettömyyttä

- tukemalla ihmisiä näiden tietojen ja taitojen oppimisessa
- tunnistamalla jäsentensä psyykkisiä esteitä ja kehittämällä ratkaisuja niille

Stressitekijät kuriin

Yksi yleinen psyykinen este on uupumus, eli jaksamisen puute. Jos yhdistys epäilee, että sen jäsenillä on jaksamisongelmia, on yhdistyksen hyvä ottaa nämä huomioon. Yhdistys voi esimerkiksi pohtia mitkä elementit heidän toiminnassaan ovat stressitekijöitä jäsenilleen ja kehittää kevyempiä osallistumisen muotoja.

3.

Saavutettavuus

SAAVUTETTAVUUDELLA VIITATAAN DIGITAALISTEN palvelujen, eli verkkosivujen ja -sovellusten helppokäyttöisyyteen. Helppokäyttöisyys mahdollistaa sen, että digitaalisia palveluita voi käyttää yhdenvertaisesti toimintarajoitteista huolimatta. Esimerkiksi verkkosivujen osalta helppokäyttöisyys merkitsee sitä, että verkkosivujen sisältö on muodossa, jota on helppo käyttää, löytää ja ymmärtää. Tämä edellyttää sitä, että verkkosivujen rakenne ja sisältö ovat saavutettavaksi suunniteltuja.

Saavutettavuutta arvioidaan neljän periaatteen kautta: **havaittavuus, ymmärrettävyys, hallittavuus ja toimintavarmuus**. Havaittavuus ja ymmärrettävyys viittaavat palvelun **sisältöön**. Sisällön havaittavuutta voi haitata moni eri asia. Esimerkiksi, liian pieni kontrasti tekstin ja taustan välillä tai huonot värivalinnat voivat aiheuttaa sen, että henkilö, jolla on poikkeava värinäkö ei pysty havaitsemaan palvelun sisältöä. Ymmärrettävyys viittaa sisällön selkeyteen. Ymmärrettävyyttä voi edistää selkokielellä, suunnittelemalla sisältö huolellisesti ja välttämällä turhaa ja ylimääräistä sisältöä, joka vaikeuttaa oleellisen tiedon löytämisen. Hallittavuus ja toimintavarmuus ovat verkkosivujen ja sovellusten **käyttöliittymien ja navigoinnin** ominaisuuksia. Yleinen ongelma hallittavuuden osalta on se, että esimerkiksi verkkosivu on suunniteltu niin, että sitä on mahdotonta käyttää pelkällä näppäimistöllä. Tämä muodostaa esteen sokeille käyttäjille, koska he käyttävät hiiren sijasta näppäimistön ja ruudunlukuohjelman yhdistelmää sivustojen selaamiseen. Toimintavarmuudesta käytetään myös termiä **lujatekoisuus**. Tämä tarkoittaa muun muassa sitä, että käyttöliittymä, päätelaite ja mahdolliset apuohjelmat ovat keskenään yhteensopivia. Yhdistyksen julkaiseman digitaalisen sisällön on toisin sanoen oltava yhteensopivaa käyttäjien käyttämien päätelaitteiden ja apuohjelmien kanssa yhdenvertaisen pääsyn takaamiseksi. Tyypillinen esimerkki toimintavarmuuden puutteesta on verkkosivu, joka ei toimi mobiiliselaimella. Tämä on ongelma, koska on käyttäjiä, joilla ei ole muuta tietokonetta kuin älypuhelin.

Edellisessä kappaleessa esitettyjen esimerkkien tarkoitus on havainnollistaa saavutettavuuden periaatteita. Ne eivät kuitenkaan kata

kaikkia mahdollisia saavutettavuuden kannalta huomioitavia asioita. Saavutettavuuden arvioinnissa käytettävä **WCAG 2.1-ohjeistus** sisältää kattavan listan digitaalisten palveluiden saavutettavuuden kriteerejä, jotka takaavat digitaalisten palveluiden havaittavuuden, ymmärrettävyyden, hallittavuuden ja toimintavarmuuden.

Saavutettavuus riippuu paljon siitä, kuinka sovellus tai verkkosivu on rakennettu. Tämän vuoksi saavutettavuuden ongelmien ratkaiseminen voi vaatia erikoisosaamista, kuten vaikkapa ohjelmointia. Lisäksi on tärkeää huomioida saavutettavuus jo siinä vaiheessa, kun yhdistys tilaa verkkosivuja tai sovelluksia. Yhdistyksen kannattaakin kommunikoida verkkosivujen tai sovelluksen toteuttajalle siitä, mikä on yhdistyksen tavoittelema saavutettavuuden taso. Suomessa useimmat yhdistykset ovat *lain digitaalisten palvelujen tarjoamisesta* nojalla velvoitettuja täyttämään WCAG 2.1 kriteeristön A- ja AA-tasot. Verkkosivuja ja sovelluksia tekevät yritykset tuntevat useimmiten WCAG-ohjeet, joten tilauksen yhteydessä voi mainita, että yhdistyksen on täytettävä kriteeristön A- ja AA-tasot.

Kuvat voivat olla este

Kuvien käyttö on suotavaa silloin, kun ne tukevat ja selkeyttävät tekstisisältöä. Kuvien harkitsematon käyttö voi kuitenkin johtaa ongelmiin. Kuvista muodostuu este silloin, kun kuvassa esiintyvälle sisällölle ei ole tekstivastinetta. Tämä johtuu siitä, että näkövammaisten käyttämät ruudunlukuohjelmat eivät kykene tulkitsemaan kuvissa esiintyvää tekstiä. Lähtökohtaisesti kuvalle on siis aina oltava tekstivastine, eli teksti, joka kuvaa tai vastaa kuvan sisältöä. Tekstivastine toteutetaan alt-tekstillä, joka liitetään kuvan yhteen esimerkiksi verkkosivulla tai tekstitiedostossa. Huomioi, että kuvateksti ei ole sama asia kuin alt-teksti, eikä kuvateksti korvaa alt-tekstiä.

[Lue lisää tekstivastineen teosta Papunetistä.](#)

4.

Mitä lainsäädäntö sanoo?

Lainsäädäntö eri tasoilla

Esteettömyydestä ja saavutettavuudesta säädetään eri lainsäädännön tasoilla. Tässä ovat keskeisimmät asiaa säännökset, jotka yhdistystoimijan on syytä tuntea.

Kansainvälinen oikeus

YK:n yleissopimus vammaisten henkilöiden oikeuksista

EU-oikeus

Saavutettavuusdirektiivi

Kansallinen oikeus

Laki digitaalisten palvelujen tarjoamisesta
Yhdenvertaisuuslaki
Suomen perustuslaki

4.1 Yhdenvertaisuuslaki

Yhdenvertaisuuslaki on yhdenvertaisuutta edistävä ja syrjintää ehkäisevä laki, joka koskee sekä yksityisiä että julkisia toimijoita. Yhdenvertaisuuslaissa ei puhuta esteettömyydestä ja saavutettavuudesta suoraan, mutta lain merkitys on kuitenkin suuri, koska se kieltää toimijoita syrjimästä muun muassa vamman perusteella. Tästä seuraa, että julkisten ja yksityisten toimijoiden on käytännössä edistettävä esteettömyyttä ja saavutettavuutta.

[Yhdenvertaisuuslaki \(1325/2014\) 8§](#)

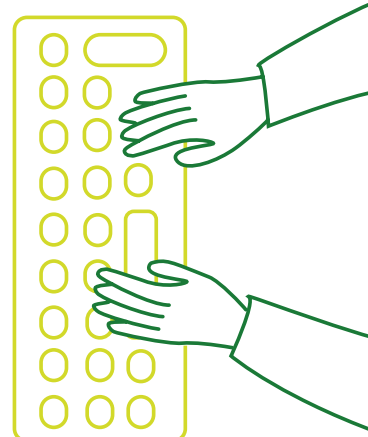
Syrjinnän kieltö

Ketään ei saa syrjiä iän, alkuperän, kansalaisuuden, kielen, uskonnon, vakaumuksen, mielipiteen, poliittisen toiminnan, ammattiyhdistystoiminnan, perhesuhteiden, terveydentilan, vammaisuuden, seksuaalisen suuntautumisen tai muun henkilöön liittyvän syyn perusteella. Syrjintä on kielletty riippumatta siitä, perustuuko se henkilöä itseään vai jotakuta toista koskevaan tosiseikkaan tai oletukseen.

Välittömän ja välillisen syrjinnän lisäksi tässä laissa tarkoitettua syrjintää on häirintä, kohtuullisten mukautusten epääminen sekä ohje tai käsky syrjiä.”

Käyttäjä, joka toimintarajoitteen tai vamman takia ei pysty käyttämään jotain tiettyä palvelua voi vedota yhdenvertaisuuslakiin, jotta yhdistys tekisi palvelunsa esteettömäksi tai saavutettavaksi.

Yhdenvertaisuuslaki velvoittaa yhdistykset tekemään tarvittavat **kohtuulliset mukautukset** osallistumisen esteiden poistamiseksi. Tämä tarkoittaa, että yhdistys on lähtökohtaisesti aina velvollinen pyrkimään järjestämään toimintansa esteettömänä. Tästä vaatimuksesta on mahdollista poiketa vain, jos esteiden poistaminen aiheuttaa yhdistykselle kohtuuttoman suurta taloudellista tai muuta haittaa.



[Yhdenvertaisuuslaki \(1325/2014\) 15§](#)

Kohtuulliset mukautukset vammaisten ihmisten yhdenvertaisuuden toteuttamiseksi

”Viranomaisen, koulutuksen järjestäjän, työnantajan sekä tavaroiden tai palvelujen tarjoajan on tehtävä asianmukaiset ja kulloisessakin tilanteessa tarvittavat kohtuulliset mukautukset, jotta vammaisen henkilö voi yhdenvertaisesti muiden kanssa asioida viranomaisissa sekä saada koulutusta, työtä ja yleisesti tarjolla olevia tavaroita ja palveluita samoin kuin suoriutua työtehtävistä ja edetä työuralla.

Mukautusten kohtuullisuutta arvioitaessa otetaan huomioon vammaisen ihmisen tarpeiden lisäksi 1 momentissa tarkoitettun toimijan koko, taloudellinen asema, toiminnan luonne ja laajuus sekä mukautusten arvioidut kustannukset ja mukautuksia varten saatavissa oleva tuki.

Työnantajan on pyynnöstä viipymättä annettava kirjallinen selvitys menettelynsä perusteista vammaiselle, joka katsoo kohtuullisten mukautusten epäämisen vuoksi tulleen syrjityksi työtä tai virkaa hakiessaan taikka työ- tai virkasuhteessa.”

4.2 Saavutettavuusdirektiivi

[Saavutettavuusdirektiivi](#) on Euroopan parlamentin ja neuvoston vuonna 2016 antama direktiivi, jota Suomessa toimeenpannaan *lailla digitaalisten palvelujen tarjoamisesta* (katso seuraava kappale). Saavutettavuusdirektiivi määrittää julkisen sektorin saavutettavuuden minimitason EU:ssa.

4.3 Laki digitaalisten palvelujen tarjoamisesta

Suomessa 1.4.2019 voimaan astunut [laki digitaalisten palvelujen tarjoamisesta](#) velvoittaa julkisen sektorin toimijoita tekemään digitaalisista palveluistaan yhdenvertaisesti saavutettavia. **Tämä koskee myös yhdistyksiä, jotka saavat vähintään puolet rahoituksestaan viranomaiselta, eli esimerkiksi ministeriöltä tai muulta valtiolliselta rahoittajalta.** Mikäli olet epävarma siitä, koskevatko saavutettavuusvaatimukset teidän yhdistystänne, tutustu [Saavutettavuusvaatimukset.fi -verkkosivun Keitä laki velvoittaa sivuun](#). Sivulta löydät

lisätietoja siitä mitkä yhdistykset ovat velvoitettuja täyttämään saavutettavuusvaatimukset. Käytännössä suurin osa julkisista lähteistä rahoitusta saavat yhdistykset ovat velvoitettuja täyttämään vaatimukset.

Saavutusvaatimusten siirtymäajat

Verkkosivut ja niillä julkaistut dokumenttitiedostot

(esimerkiksi .pdf-tiedostot), jotka ovat julkaistu

- 23.9.2018 tai sen jälkeen, pitää niiden olla saavutettavuusvaatimusten mukaisia alkaen 23.9.2019
- ennen 23.9.2018, pitää niiden olla saavutettavuusvaatimusten mukaisia 23.9.2020

Verkkosivuilla julkaistut videot on tekstitettävä 23.9.2020 alkaen. Samoin äänitteille on oltava tekstivastine. Tämä koskee vain tallenteita, ei suoria lähetyksiä.

Katso tarkemmat tiedot saavutettavuusvaatimukset.fi-sivustolta

Lain asettamat saavutettavuusvaatimukset ovat, että

- verkkosivujen on täytettävä WCAG 2.1 kriteeristön A- ja AA-tasot
- saavutettavuudesta on tehtävä arviointi
- verkkosivuilla on oltava saavutettavuusseloste

Mikä ihmeen WCAG 2.1?

WCAG (Web Content Accessibility Guidelines, eli Verkkosisällön saavutettavuusohjeet) kriteeristö on W3C, eli World Wide Web Consortiumin julkaisema saavutettavuusohje. Katso ohjeet Suomaksi [Papunetistä](https://papunetista.fi) tai saavutettavuusvaatimukset.fi-sivustolta. Alkuperäiset ohjeet englanniksi löytyvät [W3C:n sivuilta](https://www.w3.org/WAI/standards-guidelines/wcag/).

Saavutettavuusseloste on teksti, jossa kerrotaan kenen toimesta ja milloin verkkosivujen saavutettavuus on arvioitu. Selosteesta on tultava ilmi, kuinka laajasti ja kuinka hyvin sivut täyttävät saavutettavuusvaatimukset. Myös puutteet ja niiden syyt on ilmoitettava. Lue lisää selosteesta saavutettavuusvaatimukset.fi-palvelusta.

[Saavutettavuusvaatimukset.fi-sivustolla on palvelu](https://saavutettavuusvaatimukset.fi-sivustolla), jonka avulla voi luoda itselleen saavutettavuusseloste.

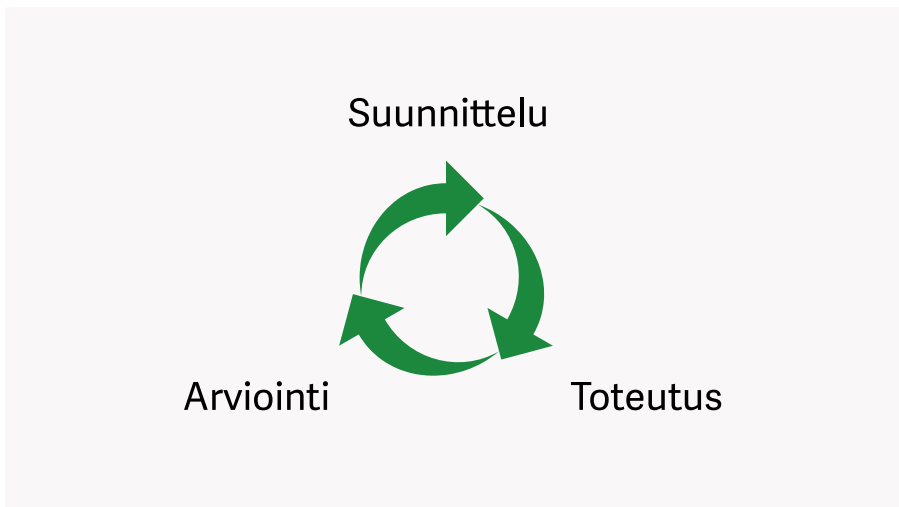
5.

Tee yhdistyksestäsi esteetön yhdistys

5.1 Esteettömyys ja saavutettavuus prosesseina

On hyödyllistä nähdä esteettömyys ja saavutettavuus prosessina. Tämä tarkoittaa sitä, että esteettömyys ja saavutettavuus eivät ole luonteeltaan asioita, joita toteutetaan kertaluonteisesti. Päinvastoin, esteettömyys ja saavutettavuus ovat jatkuvasti ylläpidettäviä näkökulmia yhdistyksen toiminnassa.

Tämän prosessin voi jakaa kolmeen vaiheeseen; suunnittelu, toteutus ja arviointi.



Suunnitteluvaiheessa yhdistys pohtii mitä esteettömyys tarkoittaa heidän toiminnan näkökulmasta ja tekee oman esteettömyyssuunnitelman (ks. [luku 5.2](#)).

Toteutusvaiheessa esteettömyyssuunnitelma pannaan käytäntöön. Riskinä on, että suunnitelma unohtuu tai että tieto siitä ei tavoita kaikkia, joille se kuuluisi. Muista siis tiedottaa yhdistyksen sisällä suunnitelman olemassaolosta ja varmista, että suunnitelma on helposti löydettävissä niille yhdistyksen työntekijöille ja jäsenille, jotka tekevät esteettömyyden ja saavutettavuuden kannalta olennaisia päätöksiä ja töitä.

Arviointivaiheessa yhdistys arvioi kuinka esteettömyyssuunnitelmaa on onnistuttu toteuttamaan käytännössä. Saattaa käydä niin, että toiminnassa esiintyy osallistumisen esteitä, joita ei olla osattu ottaa huomioon suunnitteluvaiheessa. On myös mahdollista, että tilanteet muuttuvat. Hyvä esimerkki tästä on huonoon kuntoon päässyt luiska, joka alun perin edisti esteettömyyttä hyvin mutta on sittemmin muuttunut vaaralliseksi.

Saavutettavuuden arviointi

Laki digitaalisten palveluiden tarjoamisesta velvoittaa yhdistykset, jotka saavat yli puolet rahoituksestaan viranomaiselta arvioimaan saavutettavuuttaan. Saavutettavuuden arvioinnin voi tehdä joko yhdistys itse tai ulkopuolinen taho. Saavutettavuuden arviointi on monivaiheinen prosessi, joten se kannattaa suunnitella hyvin. Esim. [Papunetin sivuilta](#) löytyy ohje arviointisuunnitelman laatimiselle.

5.2 Esteettömyys- ja saavutettavuussuunnitelma

Esteettömyyssuunnitelma on asiakirja, jossa yhdistys määrittää ne käytännön toimenpiteet, jotka yhdistys ottaa toteuttaakseen esteettömyyden ja saavutettavuuden periaatteita.

Esteettömyyssuunnitelmalle ei ole tarkkaan määriteltyä formaattia tai laajuutta. Mitä laajempi organisaatio on, sitä enemmän asioita suunnitelmassa on otettava huomioon.

Esteettömyyssuunnitelma sisältää

- yhdistyksen esteettömyystavoitteet
- kuvauksen yhdistyksen lähtökohdasta
- konkreettinen suunnitelma esteettömyyden toteuttamiseksi
- tiedon siitä kenen vastuulla esteettömyydestä huolehtiminen on

Vastuunjako on erityisen tärkeä osa yhdistyksen esteettömyyssuunnitelmaa, koska ilman sitä toimenpiteet jäävät usein tekemättä, vaikka ne olisivatkin selkeästi määriteltyinä.

5.3 Esteettömyyssuunnitelman tekeminen

Ensimmäinen askel: Määritä tavoitteet

Jotta yhdistys voi edetä kohti esteettömyyttä, on asetettava tavoitteita. Tämä on samalla tilaisuus pohtia yhdistyksesi suhtautumista esteettömyyteen. Onko tavoite täyttää lakien edellyttämät vähimmäisehdot, vai onko tavoite olla mahdollisimman osallistava yhdistys? Esteettömyyssuunnitelmassa voi osoittaa yhdistyksen kunnianhimon tason.

Esimerkkejä tavoitteista:

- aktiivinen osallistumisen esteiden tunnistaminen ja niiden poistaminen
- saavutettavien nettisivujen teko
- viestinnän kehittäminen saavutettavuuden periaatteita huomioon ottaen
- esteettömyyden ja saavutettavuuden edistäminen yhdistyksen yhteistyössä muiden toimijoiden kanssa

Toinen askel: Tunnista reunaehdot

Pohdi, miltä yhdistyksesi toiminta näyttää esteettömyyden näkökulmasta. Mitkä ovat ne yhdistyksen toiminnan osa-alueet, joissa esteettömyys korostuu? Mistä lähtökohdasta yhdistys lähtee tavoittelemaan esteettömyyden tavoitteitaan? Esteettömyyssuunnitelman tulisi käsitellä kaikkia yhdistyksen toiminnan osa-alueita, jotta koko yhdistyksen toiminta voisi olla esteetöntä ja saavutettavaa. Järjestö saa luonnollisesti painottaa oman toimintansa kannalta olennaisia esteettömyyskysymyksiä mutta tämä ei saa koskaan tarkoittaa sitä, että jätetään jonkun osa-alueen esteettömyys kokonaan vaille huomiota.

Käy järjestelmällisesti läpi yhdistyksesi toiminta ja sen osa-alueet.

Huomioi

- yhdistyksen fyysiset tilat
- yhdistyksen nettisivut ja muu toiminta verkossa
- viestintä ja tiedottaminen
- yhdistyksen järjestämät tapahtumat ja koulutukset
- toimintakulttuuri ja sen inklusiivisuus

Kolmas askel: Määritä konkreettiset toimenpiteet, joilla yhdistys voi saavuttaa tavoitteensa

Yksittäisiä konkreettisia toimenpiteitä ovat esimerkiksi, että yhdistys

- välttää tilojen käyttämistä, joissa on fyysisiä esteitä

- uudistaa nettisivunsa niin, että se on yhteensopiva ruudunlukuohjelmien kanssa
- käyttää selkoilmaisua viestinnässään
- tekstittää videoita, joita se tuottaa

Kaikista tärkeintä on, että yhdistys määrittää ja kokoaa yhteen kaikki ne konkreettiset toimenpiteet, jotka vievät sitä kohti esteettömyystavoitteitaan. Esteettömyyssuunnitelmaan on hyvä sisällyttää ohjeita näitä toimenpiteitä varten, jotta niitä on helppo toteuttaa käytännössä. Erilaiset tarkistuslistat ja esteettömyysohjeet erilaisia tilanteita varten ovat hyödyllisiä, koska niitä voi helposti jakaa eteenpäin työyhteisössä. Monet esteettömyyttä edistävät järjestöt tuottavat näitä resursseja ja niitä on kerätty tämän oppaan loppuun resurssit-osaan. Suosittelemme myös näiden järjestöjen seuraamista, jotta yhdistykseenne pysyisi ajan tasalla esteettömyydestä.

Neljäs askel: Luo vastuunjako

Esteettömyyssuunnitelman kenties tärkein osa on vastuunjaon määritteleminen. Vastuunjako tukee esteettömyyden toteutumista parhaiten silloin kun se on yhtä aikaa sekä yleinen että keskitetty.

Esteettömyyssuunnitelmassa on määriteltävä se, kenen vastuulla on huolehtia siitä, että esteettömyyssuunnitelmassa päätetyt toimenpiteet toteutuvat yhdistyksen toiminnassa. Tämä vastuu on syytä määritellä selkeästi ja keskittää tietylle henkilölle tai ryhmälle. Tämän vastuun voi antaa esimerkiksi työryhmälle tai esteettömyysvastaavalle. Vastuun voi myös pilkkoa. Tärkeintä on, että kaikki esteettömyyssuunnitelman vastuut ovat määriteltyinä.

Yhdistyksellä on myös syytä olla esteettömyisyhdyshenkilö, joka toimii yhteyshenkilönä esteettömyyskysymyksissä. Esteettömyysvastaava voi toimia yhdyshenkilönä.

Yleinen vastuu tarkoittaa sitä, että esteettömyyssuunnitelma koskee koko yhdistystä. Esteettömyyssuunnitelmaan voi sisällyttää lausekkeen siitä, että *kaikkien yhdistysten jäsenten on huomioitava ja edistettävä esteettömyyttä heidän työssään.*

Tämä selventää, että kaikki yhdistyksen toimintaan osallistuvat ovat velvollisia huomioimaan esteettömyys, siitä huolimatta, että vastuu yhdistyksen esteettömyydestä on keskitetty tietylle henkilölle tai ryhmälle.

LÄHTEET JA LISÄTIETOJA

Tietoa

Helsingin palvelukartta, joka sisältää tietoa julkisten palveluiden esteettömyydestä - <http://www.hel.fi/palvelukartta/>

Saavutettavuusselosteen teko - <https://www.saavutettavuusvaatimukset.fi/saavutettavuusseloste/>

Tarkistuslista esteettömän koulutuksen järjestäjälle - http://www.kulttuuriakikille.fi/doc/tarkistuslistat/esteettoman_koulutuksen_jarjestaminen_tarkistuslista.pdf

WCAG 2.1 saavutettavuus-ohjeet Papunetissä - <http://papunet.net/saavutettavuus/verkkosisallon-saavutettavuusohjeet-wcag>

Yleiset ohjeet saavutettavan verkkosivun tekemiseen - <https://www.saavutettavasti.fi/yleiset-ohjeet/>

Saavutettavasti.fi-sivusto sisältää tietoa saavutettavuudesta. Sivustoa ylläpitää Celia - www.saavutettavasti.fi

Toimijoita

[Celia](#) on saavutettavaa lukemista ja oppimista edistävä järjestö. Celia ylläpitää maksutonta äänikirjapalvelua ja kääntää kirjoja pistekirjoitukselle.

[Etelä-Suomen Aluehallintovirasto](#)

[Invalidiliiton Esteettömyyskeskus ESKE](#) edistää esteettömyyttä yhteiskunnassa laajasti. Heidän resurssit ovat hyödyllisiä etenkin rakennetun ympäristön esteettömyyden kannalta.

YK:n alainen [Vammaisten henkilöiden komitea](#) valvoo vammaisten ihmisoikeussopimuksen toteutumista.

[Kulttuuria kaikille -palvelu](#) on Yhdenvertaisen kulttuurin puolesta ry:n ylläpitämä verkkosivu, joka tukee kulttuuritoimijoita yhdenvertaisuuden eteen tehtävässä työssä.

[Papunet](#) tarjoaa materiaaleja puhevammaisuuteen liittyen. Lisäksi Papunetillä on kattava saavutettavuutta käsittelevä materiaalikokonaisuus. Papunet on osa Kehitysvammaliittoa.

[Yhdenvertaisuusvaltuutettu](#) valvoo yhdenvertaisuuden toteutumista Suomessa. Yhdenvertaisuusvaltuutetun puoleen voi kääntyä silloin, kun kokee tai havaitsee syrjintää.

VISIO
opintokeskus